



JOR 2024

Jaarprogramma Openbare Ruimte

GEMEENTE MEIERIJSTAD



Datum: 30-01-2024 | Versie:1 JOR 2024 | Status: definitief | Auteur: Ludo van den Broek ,Yannick van Dijk,
Marc van Esch, Eveline Geurtz en Paul van Vugt

Inhoudsopgave

Voorwoord:	3
Hoofdstuk 1 Inleiding	4
1.1 Doel	4
1.2 Waaruit bestaat het JOR	4
1.3 Methodiek	5
1.4 Planning en evaluatie	7
Hoofdstuk 2 Stand van zaken projecten binnen atelier Openbaar Gebied	8
Hoofdstuk 3 Overzicht nieuwe projecten in het JOR 2024	10
Hoofdstuk 4 Overzicht nieuwe projecten financieel	11
Bijlage 1 PROJECTEN JOR 2024	12
1.1. Vervanging openbare verlichting 2024	12
1.2. Turborotonde, fietstunnel, GOW50 Structuurweg-de steeg bibeko	13
1.3. Doorfietsroute Veghel-Eindhoven en regionaal route St Oedenrode- Ekkersrijt	14
1.4. Vervangen civiel kunstwerk brug over de Aa aan de Rembrandtlaan	15
1.5. Uitbreiden bomenareaal	16
1.6. Reconstructie Hool	17
1.7. Reconstructie Groenen-Woud & Kleine heisteeg	18
1.8. Herinrichting omgeving D'n Brak	19
1.9 Vervanging armaturen VRI	20
1.10. Uniformeren en saneren bebording	21
1.11. Reconstructie Hoevenbraak Noord	22
Bijlage 2 PROGRAMMA'S	23
Verkeer, Vervoer en Waterstaat	23
2.1 Verhardingen	23
2.2 Water	24
2.3 Civiele kunstwerken	25
2.4 Verkeersvoorzieningen	26
2.5 Openbare verlichting	27
2.6 Afkoppelen	28
Economie	29
2.8 Gedragsmaatregelen duurzame mobiliteit	29
Sport, cultuur en recreatie	30
2.9 Groen	30
2.10 Cultuur en recreatie	31
2.11 Spelen	32
Volksgezondheid en milieu	33
2.12 Flora & Fauna	33

2.13 Begraafplaatsen	34
2.14 Technische installaties	35
2.15 Riolering	36
Bijlage 3 MJOR (Meer Jarenprogramma Openbare Ruimte)	37

Voorwoord:

De openbare ruimte is ‘van de gemeente’; maar het zijn natuurlijk onze inwoners, ondernemers en bezoekers die er elke dag gebruik van maken. Om veilig van A naar B te komen en goederen te vervoeren, te werken, te spelen of te recreëren, elkaar te ontmoeten of om lekker te bewegen. Het omringt ons, we kijken er op uit, en het verbindt de kernen van Meerijstad. De openbare ruimte is daarmee van ons allemaal. Het is ook de ‘bodem’ waarop we werken aan onze ambities voor biodiversiteit en klimaatadaptatie

De gemeente Meerijstad heeft daarom een aantal programma’s waarbinnen zij aandacht heeft voor al die functies van de openbare ruimte. In ‘Thuis in Meerijstad, mijlpalen 2023-2026’ staat beschreven welke ambities richtinggevend zijn voor beleid, inrichting en beheer van de openbare ruimte. Het atelier Openbaar Gebied geeft hier uitvoering aan bij het ontwerp en het realiseren van openbare ruimte én bij het beheer en onderhoud hiervan. In dit jaarprogramma openbare ruimte (JOR) biedt Openbaar Gebied een integraal kijkje in de keuken van het atelier. Hoe ver zijn we gevorderd met de projecten uit het JOR 2023?

En welke projecten staan op de planning om te starten in 2024 en daaropvolgende jaren. Welke onderhouds- en vervangingswerkzaamheden vloeien er voort uit de verschillende programma’s, en welke disciplines werken daarin samen om het gestelde doel te bereiken? U leest het in dit JOR 2024.

Jan van Burgsteden
Wethouder ruimtelijke ordening & infrastructuur

Hoofdstuk 1 Inleiding

Het Jaarprogramma Openbare Ruimte 2024 (hierna JOR 2024) geeft inzicht in de werkzaamheden van het atelier Openbaar Gebied van Meerijstad in 2024.

Het is het product van de integrale afstemming van de volgende disciplines:

- Wegen
- Riolering
- Verkeer
- Openbare verlichting (OVL)
- Groen

Daarnaast zoeken zij afstemming met de overige ateliers van de gemeente Meerijstad zoals bijvoorbeeld het Projectenbureau voor ruimtelijke ontwikkelingen als ook lopende processen zoals IBOR, VGRP en wijkbeheerplannen.

1.1 Doel

Met het JOR geven we invulling aan de ambities beschreven in de 'Thuis in Meerijstad Mijlpalen' en de programma's die een relatie hebben met de kwaliteit en functionaliteit van de openbare ruimte. Zodat een aantrekkelijke en veilige woon- en leefomgeving wordt gewaarborgd.

Het doel van het JOR is meervoudig:

- Het JOR geeft extern én intern antwoord op de vragen Wat, Waar en Wanneer in de openbare ruimte van Meerijstad er iets gaat gebeuren. Het fungeert als een gezamenlijke onderlegger in de dialoog met externe partijen zoals dorps- en wijkraden, Waterschappen, Provincie, buurgemeenten en kabels- en leidingenpartijen. Intern waarborgt het een integrale aanpak van projecten.
- Het JOR is een document waarmee we procesmatig 'in control' zijn. Intern is het een belangrijk overdrachtsdocument van beheer naar uitvoering. Het JOR is te beschouwen als een intern uitvoeringsdocument voor College en Raad, ambtelijke organisatie en de verschillende ateliers.

1.2 Waaruit bestaat het JOR

We maken onderscheid in vier onderdelen binnen dit JOR 2024.

1. Projecten in de openbare ruimte:
 - a. Lopende projecten
 - b. Nieuwe projecten

In hoofdstuk 2 en 3 staat een samenvatting van alle projecten. Informatie per project is te vinden in bijlage 1.

2. Programma's openbare ruimte

De programma's zijn jaarlijks terugkerende werkzaamheden onderverdeeld in thema's die als kleine zelfstandige werken of als onderhoudswerk aangemerkt kunnen worden. In bijlage 2 staat een toelichting per programma. De benodigde financiële dekking is opgenomen in de begroting.

1. Ruimtelijke ontwikkelingen

Ruimtelijke ontwikkelingen zijn bijvoorbeeld nieuw te realiseren woonwijken of bedrijventerreinen. De ruimtelijke ontwikkelingen staan vermeld in bijlage 3.

2. MJOR (Meerjarenprogramma Openbare Ruimte)

Het MJOR is een lijst met projecten of ambities die de gemeente Meerijstad in de komende 5 jaren na 2024 in het vizier heeft. Deze lijst kan door voortschrijdend inzicht wijzigen. Voor het MJOR verwijzen we naar bijlage 4. Het JOR 2024 bevat informatieve projectbladen voor elk project en elk programma. Hierin staat kort omschreven waar het project zich bevindt, wat we er willen doen en waarom én wanneer we het willen gaan uitvoeren.

1.3 Methodiek

In deze paragraaf beschrijven we hoe het JOR tot stand komt.

De gemeente heeft als beheerder van de openbare ruimte de wettelijke zorgtaak voor een veilige en bruikbare openbare ruimte. Voor het onderhoud onderscheiden we drie categorieën, namelijk dagelijks onderhoud, klein onderhoud en groot onderhoud.

Dagelijks onderhoud bestaat onder meer uit het legen van prullenbakken of opruimen van zwerfvuil en het vegen van wegen.

Klein onderhoud omvat zaken als het herstellen van scheuren in asfalt, het repareren van schade aan bestratingen of vernieuwen van een kapotte huisaansluiting.

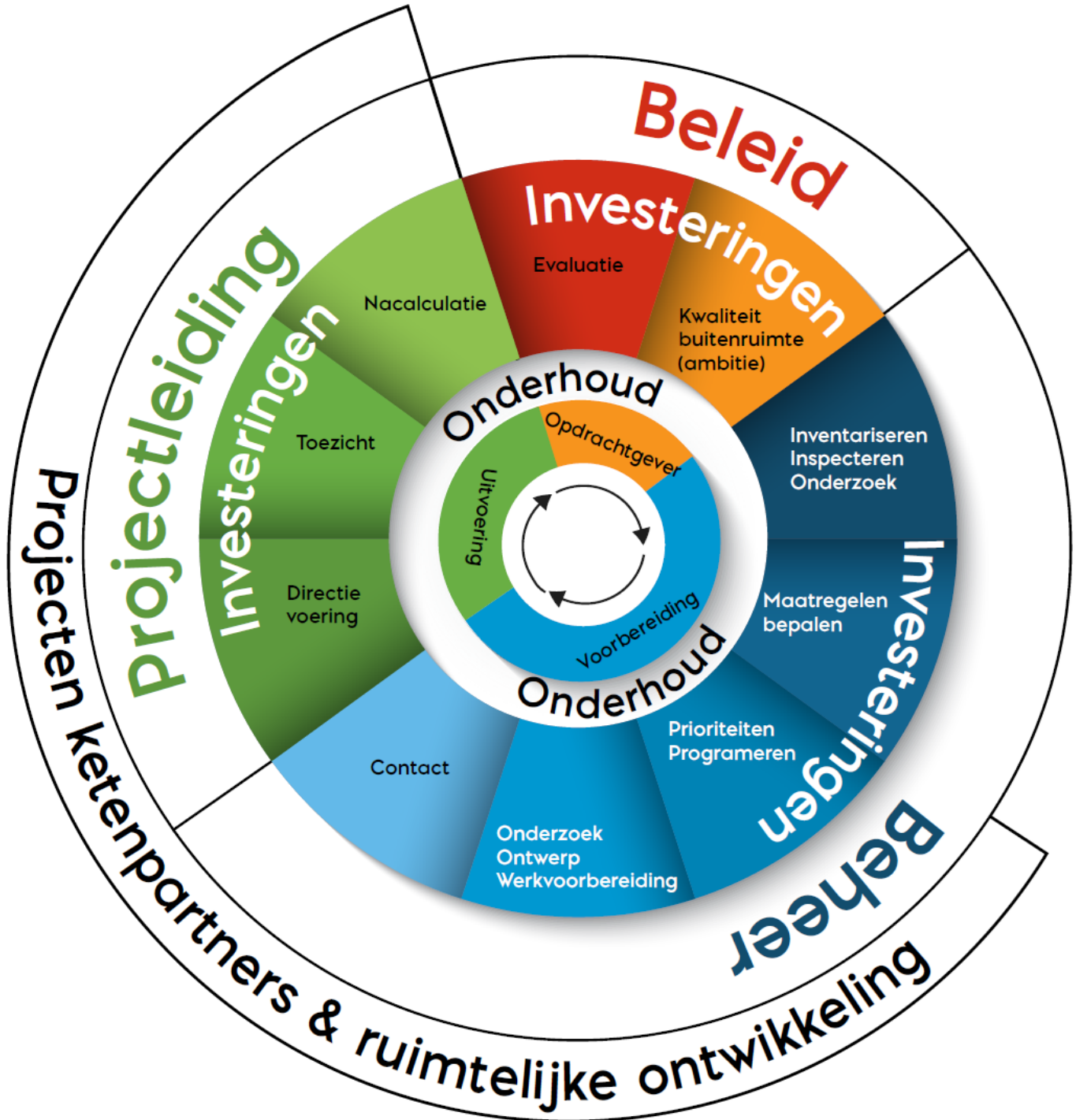
Groot onderhoud omvat omvangrijke werkzaamheden als reconstructies of grote renovaties.

Het klein en groot onderhoud vormen de basis van het JOR en het MJOR. Dagelijks onderhoud valt dus buiten dit kader.

Op basis van inspecties, inventarisaties en meldingen uit de omgeving maar ook op basis van ambities en beleid (regionaal, provinciaal en landelijk) brengen we de onderhoudsopgave in kaart. Vervolgens maken de beheerders de afweging waar de prioriteiten liggen. Daarbij kijken ze naar urgentie, financiën, bereikbaarheid en personele capaciteit. De projecten komen aan de hand van deze prioritering in het JOR of MJOR.

De projecten uit het JOR gaan vervolgens over naar een projectleider. Die zal het project oppakken en volgens de methodiek van 'projectmatig werken' verder uitwerken. Tijdens dit proces is er ook aandacht voor communicatie naar de bewoners, bedrijven en overige belanghebbenden. Zij kunnen zo hun inbreng leveren aan het project. De wijze waarop communicatie en participatie vorm krijgen bepalen we per project zodat we maatwerk kunnen leveren.

Zodra de voorbereiding is afgerond en de stukken aanbesteding gereed zijn, gaan we over tot uitvoering. Na realisatie dragen we de resultaten van het project, gegevens over maatvoering en materialen over aan de gegevensbeheerder. Die verwerkt dan de nieuwe gegevens in de diverse beheersystemen. De cirkel is daarmee dan weer spreekwoordelijk rond. In onderstaande afbeelding geven we deze cyclus weer.



1.4 Planning en evaluatie

Ons streven is de projecten binnen de aangegeven planning en binnen het beschikbaar gestelde budget te starten en af te ronden. Sommige projecten, bijvoorbeeld omvangrijke, hebben een lange tijdsperiode. Dan kan het voorkomen dat projecten over meerdere jaren doorlopen.

Niet alleen de projecten volgen een vooraf opgestelde planning maar ook het JOR. Zodra de eerste resultaten bekend zijn van de inspecties en inventarisaties gaan we aan de slag. In onderstaande figuur schetsen we het proces van het JOR. Dit neemt jaarlijks enkele maanden in beslag



Hoofdstuk 2 Stand van zaken projecten binnen atelier Openbaar Gebied

In onderstaande tabel geven we een overzicht van de stand van zaken van alle projecten binnen het atelier Openbaar Gebied.

Project:	Kern	Status*	Toelichting status
Vervangen VRI Rembrandtlaan	Veghel	NZ	Gerealiseerd, nazorgfase.
Rioolvervangng en afkoppelen Vijverwijk	Veghel	VB	Uitvoering start juni/juli 2024 en loopt door tot zeker Q3 2025
Afkoppelen Vondelstraat/Kolonel Johnsonstraat	Veghel	Ini	On-Hold (reden: ontwikkeling school omgeving)
SFR (Snelfietsroute)	Meerijstad	VB/Rea	Fase centrum (Amert-Udenseweg) is in uitvoering t/m december 2024. Fase Mariaheide wordt voorjaar 2024 aanbesteed en in 2024 uitgevoerd. Tunnelbak onder Udenseweg door is in voorbereidingsfase Udenweg-Mariaheide is in voorbereiding.
Mechanische riolering	Meerijstad	Rea	In uitvoering.
Vervanging Openbare verlichting	Meerijstad	Rea	In uitvoering
Reconstructie Boskantseweg	Sint-Oedenrode	NZ	Uitvoering gereed. Subsidieafwikkeling loopt
Sint-Oedenrode zuid; Klimaat robuust	Sint-Oedenrode	NZ	Uitvoering gereed. Subsidieafwikkeling loopt
Klimaatrobuust beekdal Sint-Oedenrode (voorheen Droge Voeten Sint-Oedenrode)	Sint-Oedenrode	Rea	Uitvoering start omstreeks juni 2024, vooraf bomen rooien/verplanten en beperkt grondwerk
Herinrichting en afkoppelen Markt Sint-Oedenrode	Sint-Oedenrode	Rea/NZ	Afronding uitvoering Q2-2024
Brug Corridor over de Dommel	Sint-Oedenrode	VB	PVE is afgerond. Raadsvoorstel t.b.v. aanvullend krediet is in voorbereiding.
Bikkelkampen-Eversestraat	Sint-Oedenrode	Rea	Wordt Q4-2022 opgeleverd.
Reconstructie Ollandseweg	Sint-Oedenrode	VB	Start uitvoering week 8 van 2024, gereed eind oktober 2024.
Hoofdstraat-Kloosterstraat	Schijndel	Rea	Start uitvoering Q2 2024
Centrum West 4	Schijndel	Ini/def	Projectvoorbereiding wordt opgestart na duidelijkheid over budget.
Hoevenbraak-Zuid	Schijndel	Rea	Project is in uitvoering. Loopt tot juni 2024, aanplant november 2024.
Rioolvervangng en afkoppelen Zeemanswijk	Schijndel	VB	Uitvoering staat gepland voor september/oktober 2024 tot eind 2025
Rioolvervangng en afkoppelen Elschotseweg/Oude Steeg	Schijndel	Ini	On-hold (aanvullende middelen worden momenteel aangevraagd)
Verkeersmaatregelen Floralaan	Schijndel	Rea	Start 8 APRIL 2024 – gereed juli 2024
Goordonksedijk	Erp	NZ	Nazorg
Maatregelen Erp-Oost	Erp	Rea	Project is in uitvoering t/m november 2024.
Verkeersmaatregelen Pastoor van Haarenstraat	Mariaheide	VB	Definitief ontwerp is in ontwikkeling.
Omvorming laagwaardig groen ter verhoging van biodiversiteit	Bebouwde kommen	Rea	Doorlopend middel kleine renovaties, tegelwippen en reconstructies

Fietspaden De Bunders	Veghel	VB	Voortzetting voorbereiding 2e kwartaal 2024
Reconstructie De Steeg te Schijndel van Structuurweg tot kol Kinnardbrug:	Schijndel	VB	Start uitvoering gepland op eind mei 2024-gereed bouwvak 2024

* project fase

Opd → schriftelijke opdracht

Ini/ def → Initiatie of definitie fase

Def → Definitie

VB → Voorbereiding

Rea → Realisatiefase

NZ → Nazorg

Hoofdstuk 3 Overzicht nieuwe projecten in het JOR 2024

In onderstaande tabel staan álle nieuwe projecten vermeld waarmee we in 2024/2025 aan de slag willen gaan. Voor een uitgebreide toelichting per project verwijzen we naar de corresponderende projectbladen in de bijlage 1.

Nr.	Project	Kern
1.1	Vervanging openbare verlichting 2024	Meierijstad
1.2	Turborotonde, fietstunnel, GOW50 Structuurweg-de steeg bibeko	Schijndel
1.3	Doorfietsroute Veghel-Eindhoven en regionaal route St Oedenrode-Ekkersrijt	Meierijstad
1.4	Vervangen civiel kunstwerk brug voor de Aa aan de rembrandlaan	Veghel
1.5	Uitbreiden bomenareaal (nieuwe jaarschijf in een lopend programma)	Meierijstad
1.6	Reconstructie Hool	Erp
1.7	Reconstructie Groenen-Woud & Kleine heisteeg	St-Oedenrode
1.8	Herinrichting omgeving D'n Brak	Mariaheide
1.9	Vervanging armaturen VRI	Meierijstad
1.10	Uniformeren en saneren bebording	Meierijstad
1.11	Reconstructie Hoevenbraak noord	Schijndel

Hoofdstuk 4 Overzicht nieuwe projecten financieel

In onderstaande tabel staan alle nieuwe projecten uit het JOR 2024 en welke financiële bijdrage per discipline daarbij hoort

Nr.	Project	Betrokken discipline en financiële bijdrage						Totaal
		Wegen	Kunstwerken	Riool	Verkeer	OVL-VRI	Groen	
	Bedragen x € 1.000							
1.1	Vervanging openbare verlichting 2024					2750		2750
1.2	Turborotonde, fietstunnel, GOW50 Structuurweg-de steeg bibeko				5200			5200
1.3	Doorfietsroute Veghel-Eindhoven en regionaal route St Oedenrode-Ekkersrijt				1750			1750
1.4	Vervangen civiel kunstwerk brug voor de Aa aan de rembrandlaan		2200					2200
1.5	Uitbreiden bomenareaal						250	250
1.6	Reconstructie Hool	2500						2500
1.7	Reconstructie Groenen-Woud & Kleine heisteeg	1000						1000
1.8	Herinrichting omgeving D'n Brak						138	138
1.9	Vervanging armaturen VRI					560		560
1.10	Uniformeren en saneren bebording	300						300
1.11	Reconstructie Hoevenbraak	1900						1900
	Aanvullend krediet Civiel kunstwerk brug Corridor St-Oedenrode		565					565
	Aanvulling voorbereiding wegen	500						500
	Totaal	6300	2765	0	6950	3310	388	19713

Bijlage 1 PROJECTEN JOR 2024

1.1. Vervanging openbare verlichting 2024

Algemeen:

Kern	Meierijstad
Planning voorbereiding	2024
Planning uitvoering	2024 -2025
Projectstatus (volgens projectmatig werken)	In uitvoering
Beschikbare middelen (totaal van alle clusters)	€2.750.000,-

Aanleiding van het project:

In het beheersplan openbare verlichting is vastgesteld dat we in 2030 moeten voldoen aan het energie akkoord. Om hier aan te voldoen moeten we onze energie verbruik verlagen. Hiervoor vervangen we sinds 2019 de conventionele armaturen voor LED armaturen of voorzien we de armaturen van LED lampen.

Projectresultaat:

Tijdens dit project gaan we een deel van onze armaturen vervangen door LED armaturen.

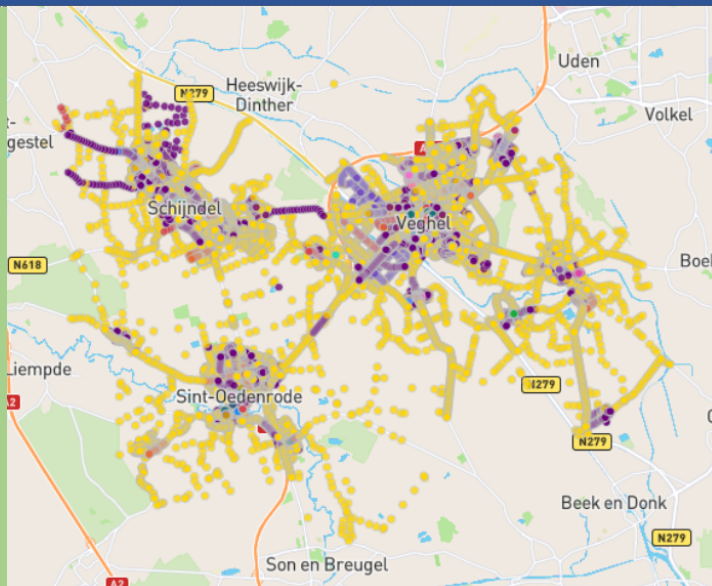
Randvoorwaarden:

- Armaturen die nog niet vervangen hoeven te worden kunnen we de lampen voorzien van SaLED lampen. SaLED lampen zijn een kosten technisch interessant oplossing als armaturen voldoen.
- Armaturen vervangen als deze aan het einde van hun levensduur zijn
- Eind 2024, minimaal 80% van het areaal voorzien hebben van LED verlichting

Risicos:

- Contract: Ons contract met de huidige aannemer verloopt in 2024. We moeten in 2024 een nieuw contract opstellen en aanbesteden.
- Prijs stijgingen: afgelopen jaren zijn de prijzen gestegen.

Projectgebied:



Dit project loopt door heel meierijstad

1.2. Turborotonde, fietstunnel, GOW50 Structuurweg-de steeg bibeko

Algemeen:

Kern	Schijndel
Planning voorbereiding	2024
Planning uitvoering	2024-2025
Projectstatus (volgens projectmatig werken)	Initiatief
Beschikbare middelen (totaal van alle clusters)	€5.200.000,-

Aanleiding van het project:

De verkeersveiligheid en verkeersafwikkeling op de rotonde Structuurweg/Steeg is in het geding. Dit komt door hoge rijsnelheden van het autoverkeer, een lange oversteeklengte en een grote hoeveelheid (vracht)verkeer. Tweestrooksrotondes kennen een hoger aantal conflictpunten dan enkelstrooks- of turborotondes. Op de rotonde vinden veel weefbewegingen plaats. Dit gaat ten koste van het efficiënt afwikkelen van het verkeer op de rotonde. Bovendien zorgen de weefbewegingen voor een verhoogde kans op flankongevallen. Vooral op het gebied van fietsveiligheid valt er bij de rotonde Steeg veel te verbeteren doordat hier een regionale fietsroute overheen loopt met onder andere veel scholieren. Dagelijks kruisen gemiddeld 860 fietsers de rotonde. Daarnaast zal door het tegengaan van de weefbewegingen een turborotonde efficiënter verkeer afwikkelen ten opzichte van een tweestrooksrotonde.

Het wegvak van de Steeg binnen de bebouwde kom met een snelheidsregime van 50km/u voldoet niet meer aan de huidige CROW-richtlijnen voor een dergelijke weg en biedt onvoldoende veiligheid voor fietsers. De bestaande fietsvoorzieningen zijn onvoldoende.

Projectresultaat:

Het doel van dit project is om de verkeersveiligheid en verkeersafwikkeling op zowel de rotonde als het wegvak te verbeteren. Door fietsers ongelijkvloers de Structuurweg over te laten steken, wordt deze belangrijke fietsroute nog veiliger en aantrekkelijker voor fietsers waardoor we het fietsgebruik in Meierijstad stimuleren.

Randvoorwaarden:

- Realisatie fietstunnel.
- Realisatie turborotonde.
- Opwaarderen fietsvoorzieningen wegvak Steeg binnen de bebouwde kom (50km/u-gedeelte).
- Ontwerpen op basis van CROW-richtlijnen.

Risicos:

- Grondaankopen;
- Bestemmingsplanwijzigingen;
- Omleidingen tijdens realisatie.

Projectgebied:



1.3. Doorfietsroute Veghel-Eindhoven en regionaal route St Oedenrode- Ekkersrijt

Algemeen:

Kern	Veghel, Sint-Oedenrode, Nijnsel
Planning voorbereiding	2024-2025
Planning uitvoering	2025-2026
Projectstatus (volgens projectmatig werken)	Initiatief
Beschikbare middelen (totaal van alle clusters)	€1.750.000,-

Aanleiding van het project:

Voor de A2 Randweg Eindhoven zijn in 2020 en 2021 met steun van Rijk, Provincie en regio een aantal maatregelen uitgewerkt, voorbereid en deels opgestart. De realisatie van fietsers is onderdeel van het korte termijnmaatregelenpakket A2 Randweg. Afsproken is dat betrokken partners ernaar streven om de maatregelen via een gezamenlijke financiering door Rijk, Provincie en regio in de komende jaren te realiseren.

Projectresultaat:

Voor de A2 Randweg Eindhoven zijn in 2020 en 2021 met steun van Rijk, Provincie en regio een aantal maatregelen uitgewerkt, voorbereid en deels opgestart. De realisatie van fietsers is onderdeel van het korte termijnmaatregelenpakket A2 Randweg. Afsproken is dat betrokken partners ernaar streven om de maatregelen via een gezamenlijke financiering door Rijk, Provincie en regio in de komende jaren te realiseren.

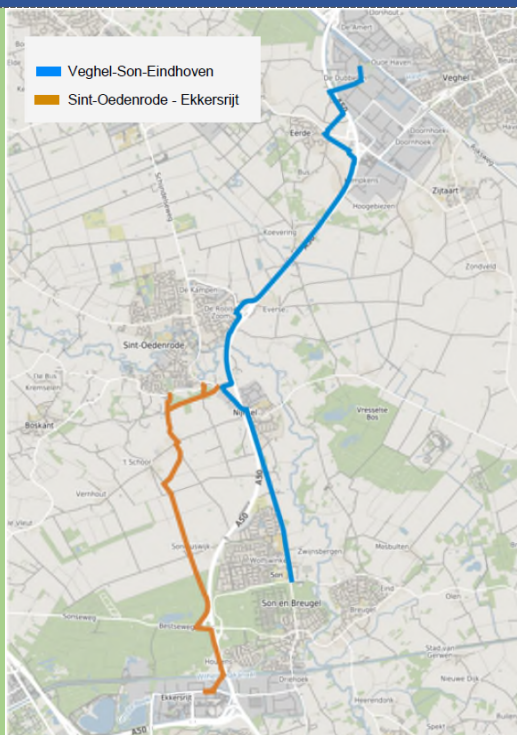
Randvoorwaarden:

- Opstellen bestuursovereenkomst.
- Realisatie fietsroutes.
- Inrichting conform CROW-richtlijnen.

Risicos:

Onderdeel van de bestuursovereenkomst is een risico-sessie. Hierin worden risico's nader verkend en maatregelen geïntariseerd om de risico's zo klein mogelijk te houden.

Projectgebied:



1.4. Vervangen civiel kunstwerk brug over de Aa aan de Rembrandtlaan.

Algemeen:

Kern	Veghel
Planning voorbereiding	2024-2025
Planning uitvoering	2026
Projectstatus (volgens projectmatig werken)	Initiatief
Beschikbare middelen (totaal van alle clusters)	€2.200.000,-

Aanleiding van het project:

In 2022 hebben we alle civiele kunstwerken geïnspecteerd hieruit is gebleken dat het kunstwerk in Veghel over de Aa aan het einde van zijn levensduur is.

Projectresultaat:

Het realiseren van een nieuwe brug met een levensduur van circa 100jaar of groot onderhoud uitvoeren. De indeling van de weg wordt niet aangepast.

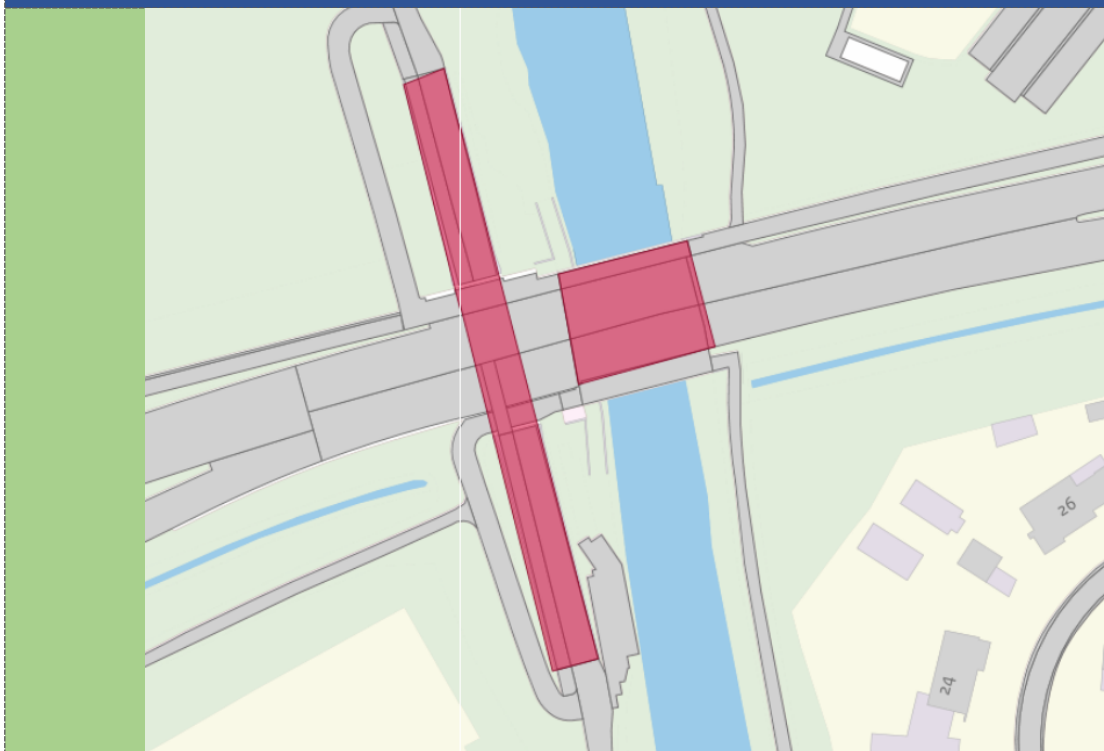
Randvoorwaarden:

- Aanvullende onderzoeken uitvoeren om te bepalen of een complete reconstructie nodig is of enkel het brugdek vervangen moet worden
- Enkel de brug en de verharding op de brug worden vervangen in dit project de aangrenzende wegen vallen buiten het project
- De fietstunnel moet intact blijven

Risicos:

- **Budget:** we hebben nog geen detailonderzoeken uitlaten voeren.
- **Planning:** De ligging van het kunstwerk is heel ongunstig voor het uitvoeren van werkzaamheden. Door het afsluiten van de Rembrandtlaan wordt Veghel centrum afgesloten van het industrieterrein. de uitvoeringsperiode zal een cruciaal element zijn voor dit project.
- **Stakeholders:** Er zijn veel stakeholder waar mee afgestemd moet worden.

Projectgebied:



1.6. Reconstructie Hool

Algemeen:

Kern	Erp
Planning voorbereiding	2024
Planning uitvoering	2025-2026
Projectstatus (volgens projectmatig werken)	Initiatief
Beschikbare middelen (totaal van alle clusters)	€2.500.000,-

Aanleiding van het project:

Hool te Erp is aan het einde van zijn technische levensduur, moet dus vervangen worden.

Projectresultaat:

Het realiseren van een veilige weg met een levensduur van minimaal 30jaar.

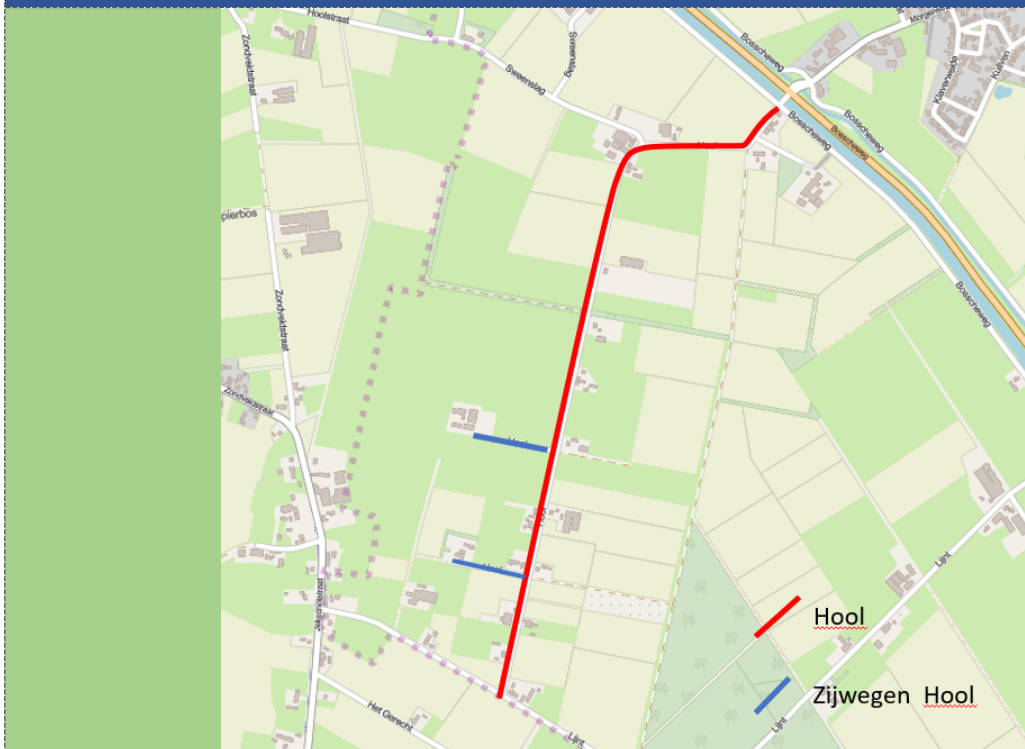
Randvoorwaarden:

- Vervangen gehele asfalt constructie (eventueel fundering als dit wordt aanbevolen door de onderzoeken)
- Behouden van de bomen
- Inrichting volgens de CROW richtlijnen indien mogelijk.
- Zijwegen meenemen in het project als de middelen het toelaten

Risicos:

- Middelen: als er onverwachte problemen aan het licht komen tijdens de realisatie, kan dit leiden tot een te kort aan middelen
- K&L: De locatie van de kabels en leidingen kan een probleem zijn voor de nieuwe inrichting. Ook eventuele werkzaamheden van de nuts partijen kan het project vertragen.
- Bomen: het doel is om de bomen te behouden, als ze nog een rest levensduur hebben. Maar de bomen kunnen in de weg staan van het realiseren van een veilige weg
- Participatie: Uit het participatie traject kunnen andere inzichten/ eisen komen die niet voorzien zijn tijdens de voorbereiding en het opstellen van de SSK raming

Projectgebied:



1.7. Reconstructie Groenen-Woud & Kleine heisteeg

Algemeen:

Kern	Sint-Oedenrode
Planning voorbereiding	2024
Planning uitvoering	2025
Projectstatus (volgens projectmatig werken)	Initiatie
Beschikbare middelen (totaal van alle clusters)	€1.000.000,-

Aanleiding van het project:

De asfalt verharding aan de Groene-woud en Kleine heisteeg is aan het eind van zijn technische leven en moet vervangen worden.

Projectresultaat:

Gesloten verharding vervangen door een open verharding.

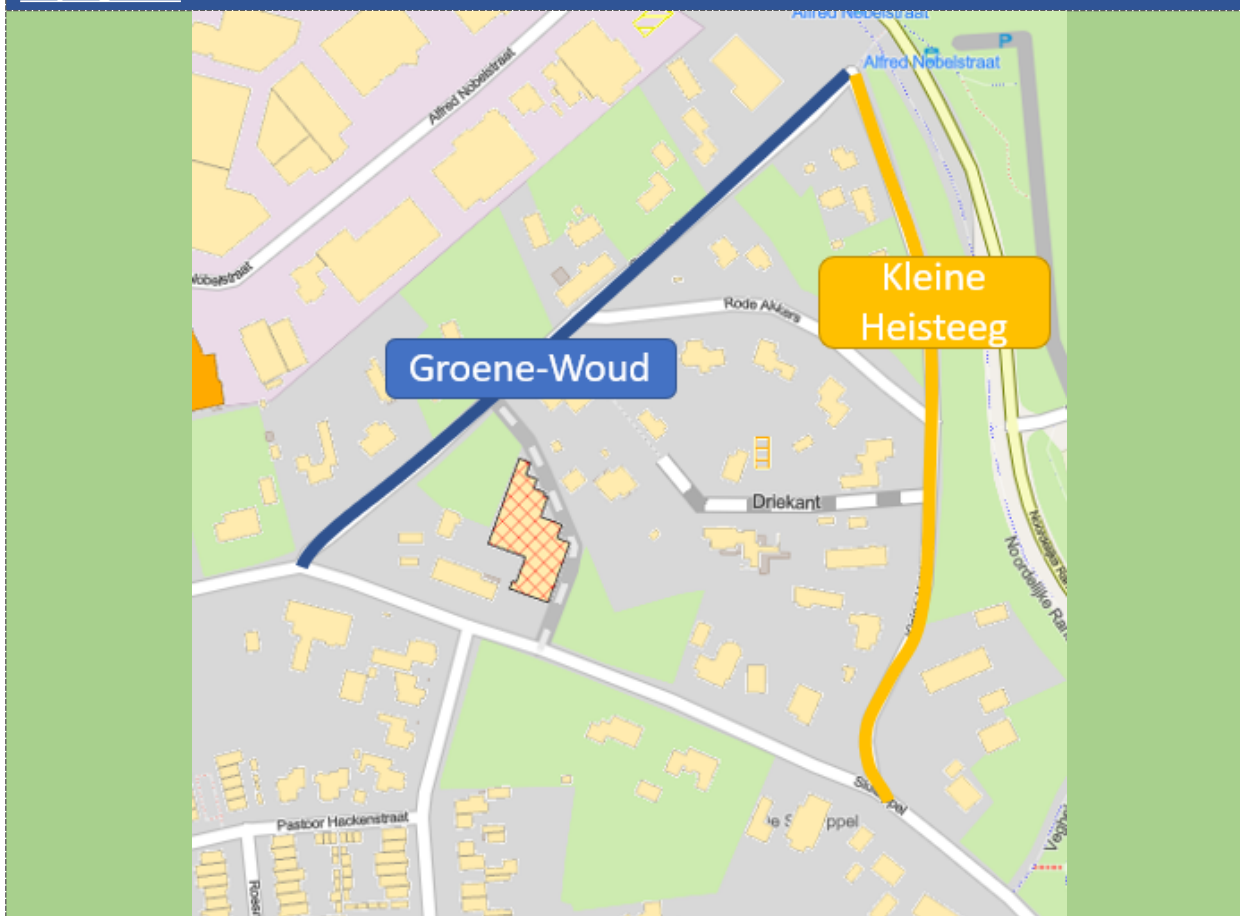
Randvoorwaarden:

- Asfalt vervangen door elementen verharding
- Bomen behouden

Risicos:

- Bereikbaarheid: het betreft 2 smallen straten, tijdens de werkzaamheden zal er goed afgestemd moeten worden met de aanwonende

Projectgebied:



1.8. Herinrichting omgeving D'n Brak

Algemeen:

Kern	Mariaheide
Planning voorbereiding	2024
Planning uitvoering	2024-2025
Projectstatus (volgens projectmatig werken)	Initiatief
Beschikbare middelen (totaal van alle clusters)	€ 138.000,-

Aanleiding van het project:

De dorpsraad van Mariaheide pleit al jaren voor de herinrichting van de omgeving tussen het dorpshuis D'n Brak en de basisschool. Op verzoek van de raad is onderzocht wat er nodig is om het terrein opnieuw in te richten en is een budget beschikbaar gesteld om de plannen uit te voeren.

Projectresultaat:

Realisatie van een centrale ontmoetingsplek voor jong en oud.

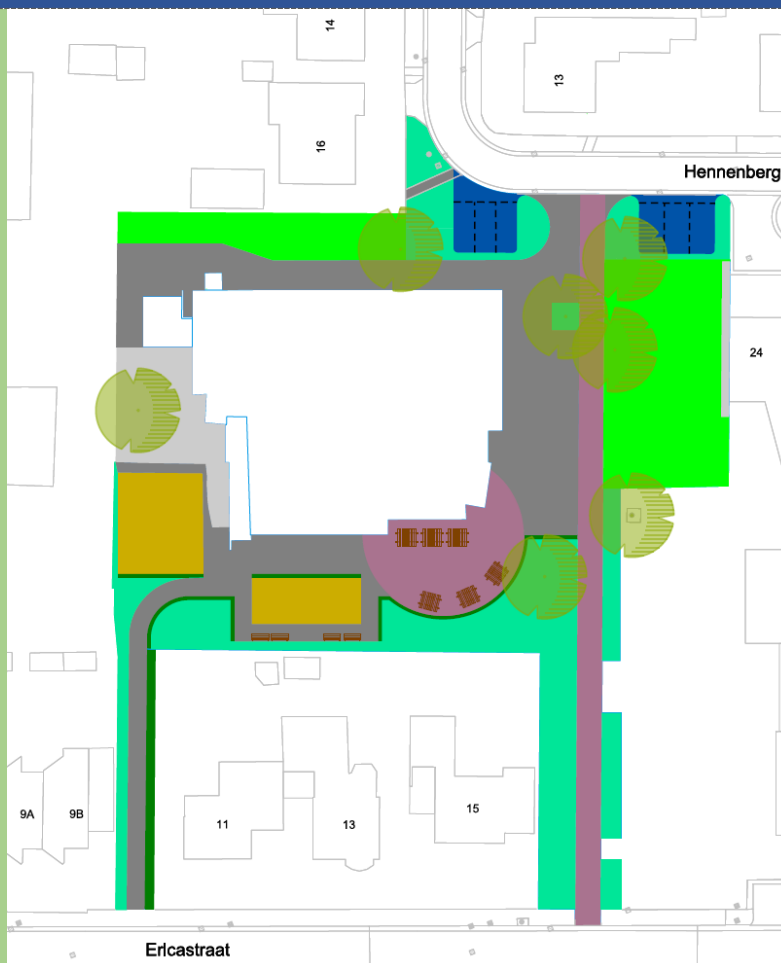
Randvoorwaarden:

- De begrenzing van het projectgebied is aangegeven op het kaartje.
- Het betreft de herinrichting van de buitenruimte.

Risicos:

- Voldoende deelname door de dorpsraad en inwoners van Mariaheide.
- Benodigde capaciteit voor het uitvoeren van het project.

Projectgebied:



1.9 Vervanging armaturen VRI

Algemeen:

Kern	Heel Meierijstad
Planning voorbereiding	2024
Planning uitvoering	2024-2025
Projectstatus (volgens projectmatig werken)	Initiatief
Beschikbare middelen (totaal van alle clusters)	€560.000,-

Aanleiding van het project:

Jaarlijks moeten de lampen in de VRI's meerder keren vervagen worden, door deze te vervangen door LED armaturen zullen de onderhoudskosten om laag gaan.

Projectresultaat:

- **Verduurzamen:** De huidige armaturen worden vervangen door LED armaturen deze hebben minder onderhoud nodig en verbruiken minder stroom
- **Kosten verlagen:** minder onderhoud en minder stroom resulteert in minder kosten
- **Regelgeving:** de verwachting is dat de lampen in onze huidige armaturen uit gefaseerd zullen worden de komende jaren.

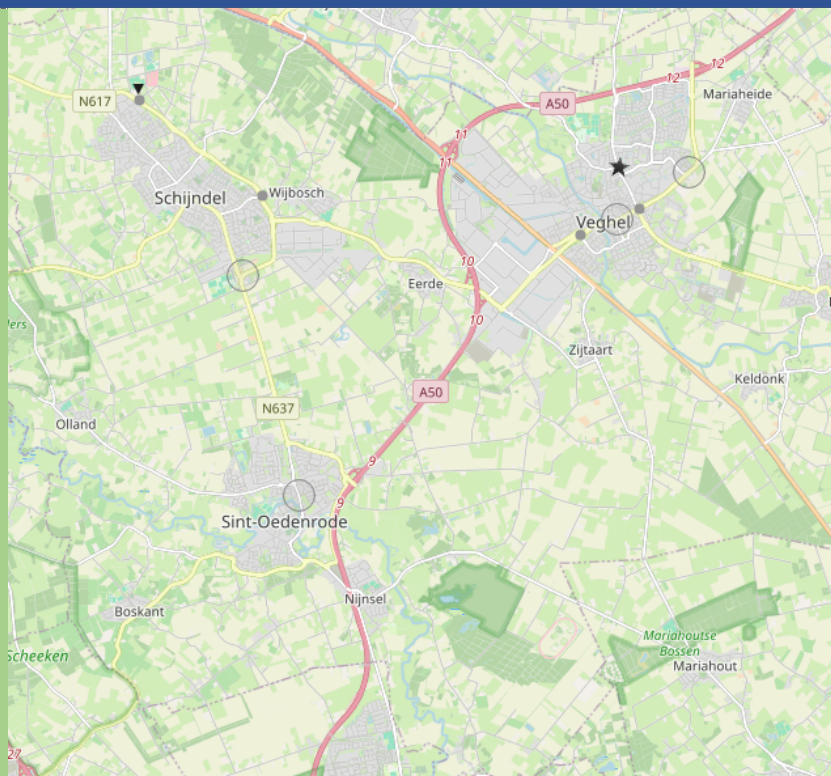
Randvoorwaarden:

- Vervangen door LED
- De afmetingen van de armaturen aanpassen aan de locatie
- Een deel van de installaties kunnen niet makkelijk ongebouwd worden naar LED, bij deze installaties zullen we ook een deel van de installaties moeten vervangen.

Risicos:

- **Verkeermaatregelen:** VRI's staan op belangrijke kruispunten om veilig te werken zullen we goed moeten kijken naar de verkeersmaatregelen en de uitvoering periode

Projectgebied:



1.10. Uniformeren en saneren bebording

Algemeen:

Kern	Heel Meierijstad
Planning voorbereiding	2024
Planning uitvoering	2024-2025
Projectstatus (volgens projectmatig werken)	Initiatief
Beschikbare middelen (totaal van alle clusters)	€300.000,-

Aanleiding van het project:

Onze areaal aan borden is enorm gegooid de afgelopen jaren. Door de jaren heen zijn veel borden geplaatst die nu overbodig zijn. Voor de verkeersveiligheid is het noodzakelijk om goed inzichtelijk te hebben welke borden er staan en deze tot een minimum te beperken.

Projectresultaat:

Minder borden = meer veiligheid.

Randvoorwaarden:

- Inventarisatie: we moeten een goed beeld krijgen bij de omvang van ons areaal
- Beheerplan: Om ons borden areaal goed te beheren zullen we een beheersplan moeten opstellen.
- Saneren: de overbodige borden laten verwijderen

Risicos:

- Meldingen: er zal goed gecommuniceerd moeten worden over het verwijderen van de bebording.

Projectgebied:

Heel meierijstad

1.11. Reconstructie Hoevenbraak Noord

Algemeen:

Kern	Schijndel
Planning voorbereiding	2024
Planning uitvoering	2024-2025
Projectstatus (volgens projectmatig werken)	Initiatief
Beschikbare middelen (totaal van alle clusters)	1.900.000,-

Aanleiding van het project:

Het riool in de wijk moet worden vernieuwd en worden uitgebreid met een infiltratieriool. Daarbij wordt de bovengrondse infrastructuur ook aangepakt, waarbij ruimte wordt gecreëerd voor groenvoorzieningen.

Projectresultaat:

Klimaatrobuuste woonwijk

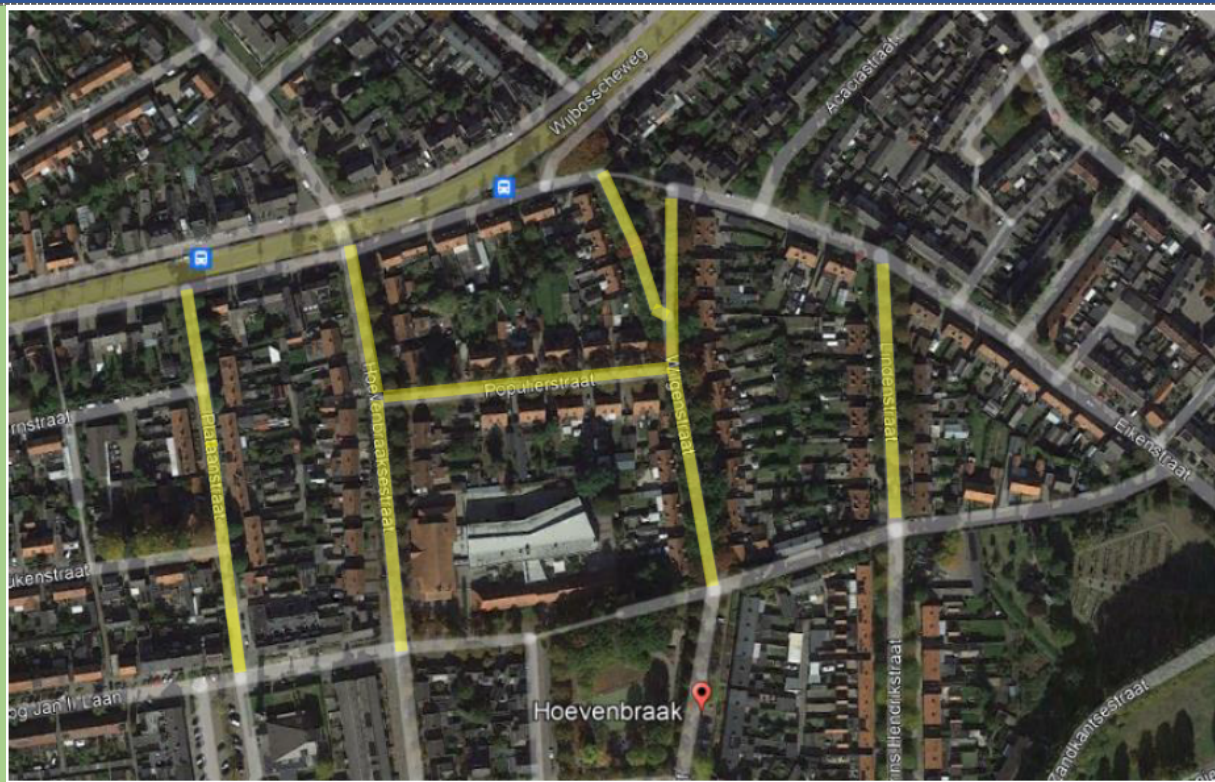
Randvoorwaarden:

Voldoende budget. Gebleken is dat onvoldoende middelen beschikbaar zijn. Deze worden in 2024 nog aangevraagd.

Risicos:

Objectrisico in verband met wijziging grondwaterstand, grondslag en omgevingsfactoren.

Projectgebied:



Bijlage 2 PROGRAMMA'S

Verkeer, Vervoer en

2.1 Verhardingen



Wat doen we?

Onderhoud verhardingen:



We streven ernaar om in de periode t/m 2024, het areaal verhardingen te brengen naar het, door de gemeenteraad opgedragen kwaliteitsniveau B.

Waarom doen we het?

Door het kwaliteitsniveau B te hanteren, voorkomen we kapitaalvernietiging van de investeringen in het areaal en beperken we de kans op aansprakelijkheidstellingen ten gevolge van het gebruik van de verhardingen.

Effect ontsluiting:

Gedurende onderhoudswerkzaamheden kan er tijdelijk hinder ontstaan voor de gebruikers. Hiermee wordt rekening gehouden bij het voorbereiden van de uitvoeringswerkzaamheden

Aandachtvelden:

De aandacht punten voor 2024 zijn:

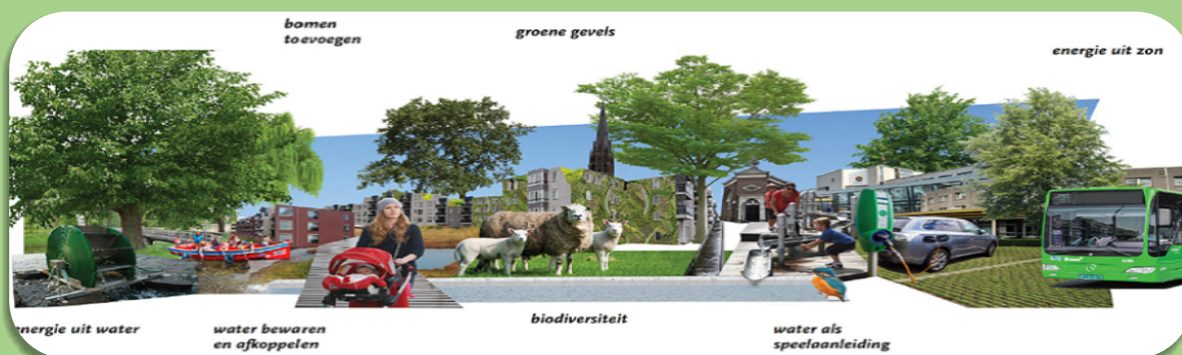
- Asfalt:
 - Groot asfalt onderhoud 2024
 - Klein asfalt onderhoud 2024
- Elementen
 - Klein onderhoud elementen verhardingen
 - Groot onderhoud elementen verhardingen (Hoge vondelstraat,...)

2.2 Water

Wat doen we?

Binnen Meierijstad is water een actueel en breed programma. Ook de schaal grote varieert van een paar huizen tot complete wijken. Het uitgangspunt is een schone en veilige leefomgeving, enkele pijlers hiervoor zijn:

- Bewustwording (regenton actie, tegel eruit plant erin, vergroenen van schoolpleinen, waterspeeltuinen, water in beeld).
- Educatie (actief scholen ondersteunen met lesmateriaal i.c.m. vergroenen schoolpleinen).
- Waterkwaliteit en kwantiteit (beluchters plaatsen, afkoppelen van daken, vergroten van doorstroming, samenwerking waterschappen voor waterbeheerplannen).
- Inzicht verstrekken (opstellen van klimaatatlas en klimaat onderlegger: <https://as50.klimaatatlas.net/> en deze breed uitdragen intern als wel extern).
- Energie uit water. Er zijn verschillende vormen van energie uit water. Deze onderzoeken we op haalbaarheid en of het rendabel is.
- Monitoring, frequentie overstorten, hoeveelheid + analyseren of het anders/ beter kan.
- Grondwatermonitoring, inbeeld brengen van verdroging en vernatting waar ontwikkelingen kunnen plaatsvinden.
- Klimaatverandering in beeld brengen en waar mogelijk tegen gaan, hiervoor draagt de gemeente bij aan de waterschap subsidie (voor beide waterschappen hetzelfde). De subsidievoorwaarden kunt u vinden op de websites van de desbetreffende waterschappen.



Waarom doen we het?

- Het klimaat verandert en daar moeten wij op proberen te reageren. Het betrekken van bewoners is hier een belangrijk onderdeel omdat veel gebied in particulier eigendom is. De doelstelling vanuit de duurzaamheidsambitie is: In 2050 is Meierijstad volledig klimaatbestendig voor wateroverlast, verdroging en hittestress.
- De gemeente heeft zichzelf verantwoordelijk gemaakt voor een gezonde en veilige leefomgeving. Een goede waterkwaliteit en daarmee waterbeheer is daar onderdeel van.

Effect ontsluiting:

Weinig effecten op de ontsluiting te verwachten.

Aandachtsvelden:

Klimaatverandering, ruimte, omgevingsvisie, ecologie.

2.3 Civiele kunstwerken

Wat doen we?

We onderhouden de bruggen, tunnels en geluidsvoorzieningen.

Waarom doen we het?

We doen dit omwille van het behoud van de functionaliteit van deze voorzieningen. Zo worden veiligheid tijdens het gebruik, bereikbaarheid van winkelcentra, bedrijventerreinen en woonwijken (bij bruggen en tunnels), maar ook bescherming tegen erosie (bij water), of geluid (bij verkeer) geborgd.

Effect ontsluiting:

Gedurende onderhoudswerkzaamheden kan er tijdelijk hinder ontstaan voor de gebruikers.

Aandachtsvelden

Een toename van het verkeer of veranderingen in verkeersstromen hebben invloed op de belasting c.q. de levensduur van bruggen en tunnels. Om de invloed hiervan te kunnen beoordelen, worden de belangrijkste kunstwerken periodiek getoetst met een onderzoek constructieve veiligheid. De resultaten van dit onderzoek geven richting aan onderhoud en vervanging van het areaal.

Onderhoud projecten 2024:

- Onderhoud houden bruggen
- Onderhoud beton stalen bruggen
- Inspectie

2.4 Verkeersvoorzieningen

Wat doen we?

We onderhouden de verkeersvoorzieningen zoals verkeersregelinstallaties, afsluitingen, bewegwijzering en verkeersborden.



Waarom doen we het?

We doen dit om ervoor te zorgen dat weggebruikers op een vlotte en veilige manier gebruik kunnen maken van de wegen. Door tijdig te vervangen worden de exploitatiekosten verlaagd. Bij vervanging wordt ook gekeken naar verduurzaming “slimmere” systemen.

Effect ontsluiting:

Gedurende onderhoudswerkzaamheden kan er tijdelijk hinder ontstaan voor de gebruikers.

Aandachtsvelden:

Navigatiehulpmiddelen en autonome voertuigvoorzieningen kunnen, op termijn, wellicht de functie van verkeersvoorzieningen overnemen. Dit zal van invloed zijn op de omvang en aard van het areaal verkeersvoorzieningen. Dit zou kunnen leiden tot een verschuiving in de exploitatiekosten van deze voorzieningen.

2.5 Openbare verlichting

Wat doen we?

We repareren schade en verhelpen storingen aan de openbare verlichting.

Waarom doen we het?

We doen dit om het functioneren van de openbare verlichting te borgen om een bijdrage te leveren aan de verkeers- en sociale veiligheid van de weggebruikers.



Effect ontsluiting:

Gedurende onderhoudswerkzaamheden kan er tijdelijk hinder ontstaan voor de gebruikers.

Aandachtsvelden

Door het vervangingsprogramma openbare verlichting neemt het aantal storingen af en daalt het energieverbruik. Dit heeft een positieve invloed op de exploitatiekosten.

2.6 Afkoppelen

Wat doen we?

Wat is afkoppelen:

Het aanpassen van leidingen voor de afvoer van hemelwater zodat deze niet langer op het vuilwaterriool lozen (gescheiden stelsel). Op de meeste plaatsen in Nederland ligt nu nog een gemengd rioolstelsel in de straat, waar zowel hemelwater als afvalwater in terechtkomt.

Waarom:

Vanwege klimaatveranderingen gaat het vaker en harder regenen. Het bestaande rioolstelsel kan dit water niet allemaal opvangen, verzamelen en afvoeren. Door het schone regenwater (bijvoorbeeld van uw regenpijp) af te koppelen en op te vangen of in de grond te laten infiltreren draagt bij aan een beter klimaat.

Voordelen van afkoppelen:

- Wel water op straat maar kan opgevangen worden in het regenwaterriool of groenstroken.
- Minder verdroging van de ondergrond omdat het regenwater in uw tuin of omgeving kan infiltreren.
- Als u het water opvangt (regenton) dan bespaart u kostbaar leidingwater.
- Vuilwaterriool wordt minder belast (minder pieken en dalen).
- Minder reinigingskosten op de zuivering.

Wat doen we:

Binnen reconstructieprojecten wordt waar mogelijk regenwater boven- of ondergronds afgekoppeld. We proberen het schone regenwater naar een watergang, wadi of regenwaterriool te brengen. Bewoners kunnen hier zelf ook een steentje aan bijdragen. Dat kan vaak al op een zeer eenvoudige manier worden gedaan. Bijvoorbeeld door uw regenpijp af te zagen en het water in uw tuin te laten lopen of op te vangen in een regenton. Voor meer informatie over afkoppelen kunt u kijken op www.waterklaar.nl. Poster: <https://www.waterklaar.nl/publish/1315/keuzehulp-placemat.png>



Waarom doen we het?

Door het regenwater af te koppelen van het riool wordt het riool minder belast en vindt er minder vervuiling van oppervlaktewater plaats. Daarnaast zorgt het voor een natuurlijke aanvulling van het grondwater. Door minder schoon water naar de zuivering te brengen is dat duurzamer en kostenbesparend.

Effect ontsluiting:

Bij reconstructies kan de overlast groot zijn. Daar wordt een omgeving apart over geïnformeerd. Waar mogelijk wordt de overlast beperkt.

Aandachtsvelden:

Wel of geen project in de buurt. Medewerking vanuit de bewoners en draagvlak voor het principe van afkoppelen. Niet iedereen is klimaatbewust.

Economie

2.8 Gedragsmaatregelen duurzame mobiliteit



Wat doen we?

Doel van dit project is dat in het woon-werkverkeer en zakelijk verkeer meer werknemers op een duurzame manier reizen (fiets, voetganger of openbaar vervoer) of buiten de spits reizen of thuis werken. Dit project betreft de inzet van een community manager van het Brabant Mobiliteit Netwerk voor de werkgeversbenadering en gedragsmaatregelen die voortkomen uit de werkgeversbenadering, fietsstimulering snelfietsroute en uit de projecten bij de scholen (zoals Lekker AndersDag www.lekkerandersdag.nl).

De maatregelen worden nader uitgewerkt in de werkgeversbenadering, Community-aanpak, fietsstimulering in het kader van de snelfietsroute Veghel-Uden en in de projecten bij de scholen

Waarom doen we het?

We hebben de afgelopen jaren gezien dat we met 'asfalt' niet alles op kunnen lossen. Als we de komende jaren bereikbaar willen blijven en we onze ambitie van een schone, gezonde en veilige leefomgeving waar willen maken is meer nodig. Voor alle grotere infraprojecten wordt daarom ook ingezet op het stimuleren van duurzame mobiliteit.

Sport,

2.9 Groen

Wat doen we?

Bomen

We beheren onze bomen goed door planmatig beheer en onderhoud. Om de veiligheid van onze bomen te garanderen inspecteren we onze reguliere bomen 1x per 3 jaar. Op basis van de inspectiegegevens voeren we benodigde maatregelen uit. We vervangen onze bomen wanneer ze niet meer gezond zijn, niet behouden kunnen blijven of wanneer ze niet meer veilig zijn.

Het blad dat van de bomen valt ruimen we in de woonwijken 2x per jaar op, in de 3 grootste winkelcentra doen we dit 3x.

Plantsoenen

'Plantsoenen onderhouden we overal op basis van een gelijk beeldniveau met uitzondering van winkelcentra en begraafplaatsen waar we een hoger beeldniveau hanteren.'

Gazons

'Gazons onderhouden we overal op basis van een gelijk beeldniveau met uitzondering van winkelcentra en begraafplaatsen waar we een hoger beeldniveau hanteren.

Steeds meer onderhouden we gazons als lang bloemrijk gras, dit komt de biodiversiteit ten goede.

Bermen en watergangen

Het beheer en onderhoud van de bermen en watergangen baseren op functies en niet op beeldkwaliteit. Hierbij hanteren we voor de watergangen overal in de gemeente de regels in de Keur van de waterschappen voor de onderhoudsplicht.

Ook in het beheer van de bermen wordt overal op gelijke wijze om gegaan met verkeersveiligheid en biodiversiteit.

Waarom doen we het?

Meierijstad streeft ernaar om een groene gemeente te zijn met kwalitatief goede groenvoorzieningen die bijdragen aan een prettige leefomgeving, duurzaamheid, biodiversiteit en een klimaatbestendige openbare ruimte.

Aandachtsvelden:

- Klimaatverandering (hittestress, verdroging)
- Beperkte beschikbare ruimte, boven- en ondergrondse groeiruimte

2.10 Cultuur en recreatie

Wat doen we?

Sportvoorzieningen

De gemeente Meierijstad faciliteert diverse buitensporten met de benodigde sportondergronden en ander voorzieningen. Voor de verschillende sportondergronden voert de gemeente het specialistische onderhoud uit om de sportomgeving in goede en veilige conditie te houden. De vereniging participeert in het onderhoud door het dagelijks en wekelijks onderhoud op basis van zelfwerkzaamheid te verrichten.

Door gericht onderhoud en afstemming met de verenigingen streven we naar een optimale inzet binnen de mogelijkheid van onze sportvoorzieningen.

Groenvoorzieningen Sportparken

Naast de sportondergronden vindt u ook overige groenvoorzieningen op de sportparken zoals bomen en gazons. Deze worden op gelijke wijze onderhouden als het overige gemeentelijk groen waarbij de verenigingen in een aantal gevallen een deel van dit onderhoud in vullen met zelfwerkzaamheid.

Waarom doen we het?

Sporten draagt bij aan een actieve en gezonde maatschappij. De gemeente Meierijstad wil hieraan bijdragen door het ter beschikking stellen van goede en veilige voorzieningen voor het beoefenen van sport.

Aandachtsvelden:

- Aanpassingen regelgevingen sportbonden
- Wijzigingen binnen verenigingen (groei, krimp)
- Ontwikkelingen op gebied van sportondergronden

2.11 Spelen

Wat doen we?

In de gemeente Meierijstad liggen ongeveer 250 speelplekken waarin ca. 1300 speeltoestellen staan. De wettelijke verplichtingen voor de veiligheid van speeltoestellen zijn geregeld in het Warenwetbesluit 'Attractie- en Speeltoestellen' en Europese Normen. De speeltoestellen worden vier keer per jaar geïnspecteerd. De werkzaamheden bestaan uit het plaatsen, onderhouden en vervangen van speeltoestellen, afrasteringen, bebording en valondergronden. Ook is het mogelijk dat een speelplek opnieuw ingericht wordt in overleg met de bewoners. Onveilige speeltoestellen moeten direct worden verwijderd (dit om ongevallen te voorkomen). Indien gewenst, kijkende naar het beheerplan, worden dergelijke toestellen vervangen.



Waarom doen we het?

In totaal zijn er in Meierijstad ca. 250 speelplekken met in totaal ca. 1300 speeltoestellen. De huidige totale waarde bedraagt ca. € 4.750.000, -- . Uit de inventarisatie van alle speelplekken blijkt dat ruim 27% van de speeltoestellen ouder is dan 15 jaar (gemiddelde vervangingstermijn voor speeltoestellen). Ook zijn er met name in grote wijken in Veghel veel kleine speelplekjes (1-2 speeltoestellen). We streven naar grote centrale speelplekken in de wijken. Dit is vastgelegd in de speelvisie en het beheerplan. Participatie speelt een belangrijke rol bij het beheer en onderhoud van de speeltoestellen.

De wettelijke verplichtingen voor de veiligheid van speeltoestellen zijn geregeld in het Warenwetbesluit 'Attractie- en Speeltoestellen' en Europese Normen. Op basis van technische en operationele inspecties wordt onderhoud en vervanging van speeltoestellen en ondergronden geregeld. De speeltoestellen worden daartoe vier keer per jaar geïnspecteerd.

Volksgezondheid en milieu

2.12 Flora & Fauna

Wat doen we?

Natuur is mooi en kwetsbaar, maar bovenal ook noodzakelijk. De natuur levert gezonde bodems, schoon water, schone lucht, bestuivers voor voedselgewassen, natuurlijke weerstand tegen ziekten en plagen en veerkracht bij het opvangen van klimaatverandering. Kortom, de natuur is de basis van ons bestaan én onze economie. Wereldwijd holt de biodiversiteit achteruit. En staan niet alleen de waarden 'mooi' en 'kwetsbaar', maar ook de functies van biodiversiteit voor mensen op het spel. Als het niet goed gaat met onze biodiversiteit, dan heeft dat gevolgen voor ons welzijn en onze welvaart. Kunnen we straks nog voldoende gezond voedsel produceren? Is er nog natuur om de gevolgen van klimaatverandering te verzachten?



Waarom doen we het:

Met het natuurbeleid wil de Rijksoverheid de Nederlandse natuur behouden en versterken. En de verschillende (inheemse)plant- en diersoorten (biodiversiteit) behouden. Natuur moet niet alleen binnen natuurgebieden versterkt worden, maar overal in steden, op het platteland en in de grote wateren. De Rijksoverheid maakt het natuurbeleid in samenhang met andere maatschappelijke onderwerpen. In de Wet Natuurbescherming is naast een lijst beschermde soorten, waarvoor regels gelden ook de algemene zorgplicht opgenomen. Dit betekent dat bij werken alle soorten in Nederland in een bepaalde mate beschermd zijn. Hier moet rekening mee worden gehouden en vooraf onderzoek naar worden gedaan. De provincie Noord-Brabant werkt aan biodiversiteit door enerzijds te investeren in de omvang en kwaliteit van een robuust natuurnetwerk. Dit netwerk aan natuurgebieden gaat versnippering van de natuur tegen. Dieren kunnen zich zo gemakkelijk verplaatsen tussen de gebieden. Samen met waterschappen en provincie gaat de gemeente meewerken aan de realisatie van het Natuurnetwerk en Robuuste groen-blaauwe structuren.

2.13 Begraafplaatsen

Wat doen we?

De gemeente Meerijstad heeft vier gemeentelijke begraafplaatsen in beheer: Zuidergaard te Veghel, Ottenstraat te Erp, Zandkantsestraat te Schijndel en de begraafplaats bij het voormalige klooster te Zijtaart. In Veghel, Schijndel en in Erp wordt nog begraven, op de begraafplaats in Zijtaart liggen enkel zusters Franciscanessen uit het voormalige klooster. Ook de Joodse begraafplaats in Schijndel is in het beheer bij de gemeente.

Onder het beheer van de begraafplaats valt het groenonderhoud, de lijkbezorging, grafruimingen, bijhouden van de administratie van begraven en ruimen, en onderhoud bijzondere graven. Naast het beheren van de begraafplaatsen heeft de gemeente ook andere taken zoals het begraven dan wel cremeren van personen.

In totaal vinden er jaarlijks ca. 30 begrafenissen plaats in Meerijstad en ca. 10 ruimingen.

Waarom doen we het?

Binnen een gemeente moet minimaal één gemeentelijke begraafplaats zijn. Daardoor zijn er nu drie begraafplaatsen in de gemeente Meerijstad.

2.14 Technische installaties

Wat doen we?

Onder technische installaties behoren de pompen, gemalen en meetinstallaties. Binnen de gemeente Meerijstad hebben wij 30 hoofdgemalen en 1400 minigemalen in beheer en plegen wij onderhoud. Jaarlijks worden de installaties gecontroleerd zodat de werking gewaarborgd blijft. Indien nodig worden installaties vernieuwd of onderdelen vervangen. Daarnaast maken we onze technische installaties slimmer door ze op afstand te kunnen monitoren en in te grijpen waar nodig.

Visie:

Wanneer installaties worden onderhouden of vervangen proberen we de installatie duurzamer en energie neutraler te maken.

Waarom doen we het?

Door periodiek onderhoud te plegen lopen de onderhoudskosten niet te veel op en wordt de afvoer van afvalwater gewaarborgd. Hierdoor worden storingen voortijdig voorkomen.

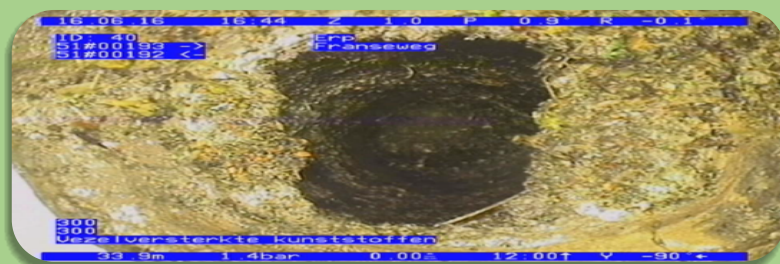
2.15 Riolering

Wat doen we?

Binnen de gemeente Meierijstad ligt er ongeveer 700 km riolering onder de grond. Dit rioolstelsel zorgt voor de afvoer van ons vuilwater. Voor een veilige en gezonde samenleving is het noodzakelijk dat het vuilwater systeem op orde is en blijft.

Om het functioneren van dit stelsel op peil te houden worden de volgende werkzaamheden uitgevoerd:

- Het reinigen en inspecteren van de riolering
 - o Hiermee krijgen wij de kwaliteit van de bestaande riolering in beeld.
- Uitvoeren van deelreparaties zoals bijvoorbeeld wortelfrezen
 - o Kleine schaden herstellen zodat de afvoer van het riool gewaarborgd blijft.
- Uitvoeren van renovaties
 - o Levensduur verlengende werkzaamheden zodat groot onderhoud uitgesteld kan worden.



Afhankelijk van de kwaliteit van het riool kan bij ernstige gebreken een riool vervangen of gelined worden. Als een riool vervangen moet worden zal dat veelal integraal met meerdere disciplines worden opgepakt. Bij relinen wordt een kous in de bestaande riolering aangebracht. Hierdoor wordt de rioolbuis met een kunststofbuis verstevigd. Ook wordt bij relinen de overlast zeer beperkt aangezien de weg niet open hoeft.



Waarom doen we het?

Met de bovengenoemde werkzaamheden proberen wij het kwaliteitsniveau van het rioolstelsel op peil te houden. Als er te veel reparaties uitgevoerd moeten worden kan er besloten worden om een leiding in zijn geheel te vervangen of te relining.

Bijlage 3 MJOR (Meer Jarenprogramma Openbare Ruimte)

MEERJARENPROGRAMMA ¹	
2024	
Project	Burgemeestersvijver
Initiator	Openbaar gebied
Kern	Schijndel
Type project	Renovatie
Toelichting	De gemeenteraad heeft onder voorwaarden ingestemd om de vijver in 2024 op te waarderen (uitdiepen, aanbrengen steiger, beluchtingspomp en aanpassen groen rond de vijver). Wel zal in het eerste kwartaal van 2024 de Raad geïnformeerd moeten worden wat de daadwerkelijke investeringskosten gaan worden.
Project	Opknappen/opwaarderen speelplek Rozenplein
Initiator	Openbaar gebied/wijkaanpak Bloemenwijk
Kern	Schijndel
Type project	Renovatie
Toelichting	De speelplek en het aangrenzende pleintje zal in overleg met de omwonenden worden opgewaarderd.
Project	Opknappen/samenvoegen speelplekken Mirtelaar
Initiator	Spelen
Kern	Veghel
Type project	Renovatie
Toelichting	De twee speelplekken gelegen aan de Mirtelaar worden samengevoegd. Er komt één grote speelplek voor in de plaats. Op deze plek worden ook nieuwe bomen geplant. De andere plek gaan we inrichten met (waarschijnlijk groen). Burgers worden hier middels participatie bij betrokken.
Project	Opknappen of samenvoegen speelplek Zwaardvis en Mars
Initiator	Spelen
Kern	Schijndel
Type project	Renovatie
Toelichting	De twee speelplekken aan Zwaardvis en Mars zijn aan vervanging toe. Omwonenden zijn middels brieven betrokken om mee te denken over de inrichting van deze plekken (participatie).

¹ - Projecten in het MJOR vanaf 2026 hebben een aanzienlijke mate van onzekerheid. Waar mogelijk proberen we de lijst zo actueel mogelijk te houden aan de hand van afschrijving en inspecties. Vanwege deze onzekerheid kiezen we ervoor om maximaal 3 jaar vooruit te kijken. Jaarlijks wordt het MJOR geëvalueerd aan de hand van de nieuwste inzichten en waar nodig bijgesteld. Het kan dus voorkomen dat projecten worden toegevoegd maar ook kunnen afvallen.

Project	Fietsroute Boxtel-Veghel langs Duits Lijntje
Initiator	Verkeer
Kern	Meerijstad
Type project	Infrastructuur
Toelichting	Realisatie fietsroute Boxtel-Veghel langs Duits Lijntje
Project	Reconstructie Beukelaarstraat– De stag– De haag
Initiator	Wegen
Kern	Veghel
Type project	Infrastructuur
Toelichting	Asfalt constructie vervangen en eventueel een herinrichting.
Project	Reconstructie Schijndelsheide
Initiator	Wegen
Kern	Sint-Oedenrode
Type project	Infrastructuur
Toelichting	Asfalt constructie vervangen en eventueel een herinrichting.
Project	Reconstructie Bremhorst
Initiator	Wegen
Kern	Sint-Oedenrode
Type project	Infrastructuur
Toelichting	Asfalt constructie vervangen en eventueel een herinrichting.
Project	Plantenbakken de Bunders
Initiator	Groen
Kern	Veghel
Type project	Vervangen/verwijderen plantenbakken in de bunders
Toelichting	Veel bakken zijn van slechte kwaliteit of al kapot. Waar kan worden deze gelijkvloers gemaakt, andere zullen vervangen worden voor een duurzame constructie
Project	Opknappen speelplek Kortenaerstraat
Initiator	Spelen
Kern	Schijndel
Type project	Renovatie
Toelichting	De speeltoestellen op deze plek zijn aan vervanging toe. Omwonenden worden betrokken om mee te denken over de inrichting van deze plek.

2026- 2027-2028	
Project	Rotondes Corridor
Initiator	Verkeer
Kern	Veghel
Type project	Infrastructuur
Toelichting	Verhogen verkeersveiligheid en verbeteren verkeersafwikkeling bij de rotondes op de Corridor in Veghel.
Project	Lindendijk, Corridor
Initiator	Verkeer
Kern	Sint-Oedenrode
Type project	Infrastructuur
Toelichting	Vormgeving, functie en gebruik van de Lindendijk en Corridor in Sint-Oedenrode beter op elkaar afstemmen.
Project	Wijboscheweg tussen Structuurweg en Hoofdstraat
Initiator	Verkeer
Kern	Schijndel
Type project	Infrastructuur
Toelichting	Vormgeving, functie en gebruik van de Wijboscheweg tussen de Structuurweg en de Hoofdstraat in Schijndel beter op elkaar afstemmen.
Project	Lieshoutseweg tussen Nijnsel en Mariahout bubeko ETW 60
Initiator	Verkeer
Kern	Nijnsel
Type project	Infrastructuur
Toelichting	De Lieshoutseweg buiten de bebouwde kom tussen Nijnsel en Mariahout inrichten als een 60km/u weg.
Project	Boschweg-Hoofdstraat-Plein1994-Europalaan-Rooiseweg
Initiator	Verkeer
Kern	Schijndel
Type project	Infrastructuur
Toelichting	Vormgeving, functie en gebruik van het tracé Boschweg-Hoofdstraat-Plein1994-Europalaan-Rooiseweg beter op elkaar afstemmen.
Project	Fietsinfrastructuur verbeteren bij bedrijventerreinen
Initiator	Verkeer
Kern	Meierijstad
Type project	Infrastructuur
Toelichting	Om fietsgebruik onder werknemers op bedrijventerreinen te stimuleren is het van belang dat de fietsinfrastructuur veiliger en comfortabeler wordt voor fietsers.
Project	Kwaliteitsniveau fietsnetwerk op peil brengen
Initiator	Verkeer
Kern	Meierijstad
Type project	Infrastructuur
Toelichting	Fietsroutes die onderdeel uitmaken van het fietsnetwerk van Meierijstad welke onderdeel is van de Mobiliteitsvisie worden onderzocht op veiligheid, comfort en directheid. Uit dit onderzoek komen concrete maatregelen welke uitgevoerd worden om de kwaliteit van het fietsnetwerk te verhogen en daarmee het fietsgebruik te stimuleren.
Project	Fietspad zuidzijde Rembrandtlaan tussen Erpseweg en De Leest

Initiator	Verkeer
Kern	Veghel
Type project	Infrastructuur
Toelichting	Een fietsverbinding aan de zuidzijde van de Rembrandtlaan tussen de Erpseweg en De Leest is een ontbrekende schakel in het fietsnetwerk.
Project	Fietsbrug Zuid-Willemsvaart en N279; fietsroute tussen Zijtaart en Veghel langs Aa
Initiator	Verkeer
Kern	Zijtaart, Veghel
Type project	Infrastructuur
Toelichting	Fietsbrug Zuid-Willemsvaart en N279; fietsroute tussen Zijtaart en Veghel langs de Aa.
Project	Fietsroute langs Structuurweg bij Duin/Hooghekke
Initiator	Verkeer
Kern	Schijndel
Type project	Infrastructuur
Toelichting	Een fietsroute langs de Structuurweg bij Duin/Hooghekke is een ontbrekende schakel in het fietsnetwerk van Meierijstad.
Project	Geluckweg
Initiator	Wegen
Kern	Boerdonk
Type project	Infrastructuur
Toelichting	Herinrichting Geluckweg.
Project	Industrie terrein den dubbelen
Initiator	Wegen
Kern	Veghel
Type project	Infrastructuur
Toelichting	Asfalt constructie vervangen en eventueel een herinrichting.
Project	Lieshoutsedijk
Initiator	Verkeer
Kern	Sint-Oedenrode
Type project	Infrastructuur
Toelichting	De Lieshoutsedijk in Sint-Oedenrode is een weg waar de vormgeving beter afgestemd moet worden op de functie en gebruik van de weg om de verkeersveiligheid te verhogen.
Project	Ontsluiting Duin-Vlagheide
Initiator	Verkeer
Kern	Schijndel
Type project	Infrastructuur
Toelichting	Verkeersveiligheid ontsluiting Duin-Vlagheide verhogen.
Project	60km-zone ten noorden van Eerde
Initiator	Verkeer
Kern	Eerde
Type project	Infrastructuur
Toelichting	De verkeersveiligheid van de 60km-zone ten noorden van Eerde verhogen.